

OŠ MIRANA JARCA

UL. OTONA ŽUPANČIČA 8

8340 ČRNOMELJ

PROMETNI NAČRT ŠOLE



ŠOLSKO LETO: 2021/22

Ravnatelj: Boris Mužar

Kazalo

1. Uvod	4
2. Organizacija šole in šolski okoliš.....	6
2.1. Pot v šolo	6
2.2. Šolski okoliš celotne šole obsega ulice in naselja	6
2.3. Opredelitev šolskega prostora	7
2.4. Načrt varnejših poti do OŠ Mirana Jarca Črnomelj	7
2.5. Prevozi učencev in varstvo vozačev	7
2.6. Jutranje varstvo	8
2.7. Vozni red avtobusov za šolsko leto 2021/22.....	8
2.8. Učenci pešci.....	9
2.9. Neorganiziran prevoz otrok v šolo, starši, sorodniki,....	10
3. Grafični prikaz šolskih poti in zemljevid ožjega šolskega okoliša	11
3.1. Nevarni odseki za pešce	12
3.2. Nevarna križišča in prehodi za pešce.....	15
3.3. Nevarnosti ob vstopu v šolo	17
3.4. Nevarnosti po vaseh	17
Svibnik	17
Rodine, Talčji vrh	18
Mavrlen	19
Kanižarica.....	19
Dobljče.....	20
Marentičeva ulica	22
Dolenja vas	23
Sela pri Otovcu	24
Zastava.....	24
3.5. Ocena stanja prometne varnosti na območju obravnavanih šolskih poteh	24
3.5.1. Ulica 21. oktobra 12, pri trgovini Tuš	25
3.5.2. Kolodvorska 23 a, pri stari lekarni	26
3.5.3. Prometne nesreče	27

4. Opozorila za varnejšo pot v šolo.....	33
4.1. Za pešce.....	33
4.2. Za kolesarje.....	33
4.3. Za učence vozače (avtobus, kombi).....	33
5. VARNOST V PROMETU (dejavnosti od 1. do 9. razreda)	34
6. Prometno varnostne dejavnosti šole	36
6.1. Akcije za zagotavljanje večje prometne varnosti učencev	36
6.2. Šolski izleti in ekskurzije	38
7. Viri	39

1. Uvod

Prometno varnostni načrt OŠ Mirana Jarca Črnomelj je izdelan z namenom, da se zagotovi otrokom čim večja varnost na prometnih površinah ob prihodu v šolo in odhodu, v času pouka, PB in varstva, na ekskurzijah in izletih ter drugih dejavnostih šole. Skrb za varnost v prometu ni več samo stvar posameznika ali šole, ampak je obveza celotne družbe.

Šola je ob teh prizadevanjih eden od pobudnikov, za večji uspeh pa je potrebno sodelovanje tudi zunanjih dejavnikov pri:

- oceni prometne varnosti,
- izdelavi prometno varnostnega načrta,
- izvajanjem prometno varnostnega načrta šole.

Cilj teh prizadevanj je:

- ohranitev otroških življenj pri vključevanju v promet,
- ugotovitev prometno varnostne situacije pri prihodu otrok v šolo in odhodu,
- čim boljša vzgojenost otrok za pravilno ravnanje na prometnih površinah,
- opozarjanje in osveščanje otrok in staršev pri izbiri varnejših, čeprav daljših poti v šolo,
- iskanje in določanje varnejših poti v šolo,
- predlaganje pogojev za varnejšo pot v šolo,
- poznavanje cestno prometnih predpisov.

Pogoji za uspešno uresničitev zastavljenih ciljev so:

- poznavanje šolskega okoliša, značilnosti in posebnosti prometnih površin, gostota prometa, prometnih označb in signalizacije na prometnih površinah, poznavanje prometnih predpisov,
- sodelovanje otrok, staršev, učiteljev, vzgojiteljev in drugih zunanjih dejavnikov (Svet za preventivo in vzgojo v cestnem prometu, policija),
- izobraževanje.

Skrb za prometno varnost na šoli

Na šoli skozi celo šolsko leto izvajamo številne dejavnosti za povečanje prometne varnosti učencev. Ciljni skupini delovanja sta učenci in starši. Skozi celo šolsko leto poteka vzgojno-izobraževalno delo z učenci v vseh razredih, pri katerem obravnavamo vsebine v zvezi s prometno varnostjo, usposabljammo in vzgajamo učence za varno vključevanje v promet. Delo poteka v okviru pouka v skladu z učnim načrtom in ob drugih dejavnostih, kot so ekskurzije, športni dnevi, tehniški dnevi, šola v naravi, CŠOD. Starše seznanjamo s prometno varnostjo na roditeljskih sestankih, govorilnih urah, na svetu staršev, svetu šole in v publikaciji šole (Stiki).

Aktualna zakonodaja (1. 2. 2016):

- Resolucija Nacionalnega programa varnosti cestnega prometa 2013-2022 in Obdobni načrt za obdobje 2015-2018 (področje šolskih poti–varnost otrok in začetek šolskega leta ter ukrepi za večjo varnost cestnega prometa v letih 2017 in 2018);

- Zakon o osnovni šoli (ZOsn-UPB3, Uradni list RS, št. 81/2006, z vsemi spremembami): 56. člen (brezplačni prevoz, vloga SPV);
- Zakon o cestah (ZCes-1, Uradni list RS, št. 109/2010, z vsemi spremembami): 100. člen (prometna ureditev na občinskih cestah, ukrepi umirjanja prometa za varnost otrok);
- Pravilnik o prometni signalizaciji in prometni opremi na cestah (Uradni list RS, št. 99/2015 z dne 21.12.2015-znak šolska pot postavljen skladno z načrtom šolskih poti, opredeljena tudi ostala področna prometna signalizacija in prometna oprema za območja šol);
- Tehnične specifikacije in tehnične smernice za javne ceste (konkretno TSC 02.401:2010-dodatne označbe šolskih prehodov in TSC 03.341:2011-krožna križišča);
- Operativni izvedbeni akt okrožnica MŠŠ z dne 5.11.1996-kriteriji za ugotavljanje ogroženosti učencev na poti v šolo.

V povezavi:

- Zakon o pravilih cestnega prometa (ZPrCP, Uradni list RS, št. 109/2010, z vsemi spremembami): 3. člen (skupina otrok), 7. člen (odgovornost staršev), 87. člen (varstvo otrok, spremstvo skupin, varovanje na prehodih), 88. člen (prevoz oseb), 90. člen (prevoz skupine otrok, spremljevalec–opredeljen tudi s Pravilnikom o spremljevalcih pri prevozu skupin otrok) in 91. člen (vstopanje in izstopanje potnikov, ravnanje voznikov);
- Zakon o cestah (ZCes-1,Uradni list RS, št. 109/2010, z vsemi spremembami): 20. in 77. člen (prometna signalizacija in prometna oprema), 21. člen (naprave in ukrepi za umirjanje prometa), 35. člen (avtobusna postajališča), v kontekstu strokovne presoje varnosti cest (na drugih javnih cestah) poglavje varnostne zahteve za cestno infrastrukturo (85.94. člen);
- Zakon o motornih vozilih (ZMV, Uradni list RS, št. 106/2010, z vsemi spremembami): 45. člen (vozila za prevoz skupin otrok, tehnične zahteve za vozila predpiše minister–Pravilnik o delih in opremi vozil med drugim opredeljuje pogoje za vozila, s katerimi se prevažajo skupine otrok);
- Zakon o voznikih (ZVoz, Uradni list RS, št. 109/2010, z vsemi spremembami): 49. člen (pogoji za vožnjo koles), 85. člen (odgovornost staršev);
- Zakon o osnovni šoli (ZOsn-UPB3, Uradni list RS, št. 81/2006, z vsemi spremembami): 60. d člen (vzgojni načrt šole) in 60. e člen (pravila šolskega reda);

- Tehnične specifikacije in tehnične smernice za javne ceste (konkretno TSC 03.800:2009-naprave in ukrepi za umirjanje prometa, TSC 02.203:2009-naprave in ukrepi za umirjanje prometa v nivojskih nesemaforiziranih križiščih, TSC 02.210:2010-varnostne ograje).

Prometno varnostni načrt OŠ Mirana Jarca je narejen:

- po predlogih in ugotovitvah učencev v razrednih skupnostih,
- po predlogih staršev in učiteljev,
- po smernicah oz. usmeritvah s strani Sveta za preventivo in vzgojo otrok v cestnem prometu,
- po predlogih članov tima za obnovo Varnostnega načrta šole.

2. Organizacija šole in šolski okoliš

Šola je organizirana kot matična šola, kjer poteka vzgojno – izobraževalno delo za učence od 1. do 9. razreda osnovne šole.

2.1. Pot v šolo

Učenci, ki obiskujejo našo šolo, prihajajo iz domačega okoliša. V šolo prihajajo na različne načine: nekateri peš, druge pripeljejo starši, nekaj pa se jih v šolo pripelje z organiziranim šolskim prevozom. Tako avtobus kot kombi učence pripelje do šolske avtobusne postaje, ki je v neposredni bližini šole, kjer učenci vstopajo in izstopajo. Za nadzor učencev v času čakanja oz. vstopanja ali izstopanja iz avtobusa poskrbi dežurni učitelj, ki je določen v tistem času. **Učenci 1. razreda prihajajo v šolo v spremstvu staršev.** Učence iz Stražnjega Vrha, Talčjega Vrha, Pavičičev, Mavrlena, Srednjih Radencev ob Kolpi, Marindola, Cviblja pri Dol. Toplicah pripeljejo v šolo starši.

2.2. Šolski okoliš celotne šole obsega ulice in naselja :

Ulica heroja Stariha, Partizanska pot, Cankarjeva ulica, Čardak, Prešernova ulica, Kajuhova ulica, Ulica Moša Pijade, Ulica 21. oktobra, Delavska pot, Ulica pod smreko, Ulica padlih borcev, Semiška cesta, Ulica Lojzeta Fabjana, Ulica na Utrdbah, Ulica Staneta Rozmana, Ulica Mirana Jarca, Trg svobode, Ulica pod lipo, Zadružna cesta, Vojinska cesta, Ulica Belokranjskega odreda, Ulica Sadež, Vrtna ulica, Ulica na Pristavah, Ulica 11. avgusta, Belokranjska cesta, Ulica Otona Župančiča, Šolska ulica, Kurirska steza, Metliška cesta, Železničarska cesta, Trdinova ulica, Ulica pod gozdom, Ulica bratov Klemenc, Zelena pot, Kolodvorska cesta, Sončna pot, Nad progo in Mala ulica.

– naslednja naselja: Svibnik, Vranoviči, Dolenja vas pri Črnomlju, Vojna vas in Zastava , Rodine, Kanižarica, Pavičiči 20, Sela pri Otavcu, Mala Sela 5 (Adlešiči), Knežina, Marindol, Talčji Vrh, Srednji Radenci ter Mavrlen 67, 3E.

– v naselju Lokve naslednje hišne številke: 1, 2, 2A, 3, 4, 5, 5A, 5B, 5C, 5D, 6, 6A, 6B, 6C, 6D, 6E, 30, 31, 31A, 32, 32A, 34, 35, 35A, 36, 37, 38, 39, 40, 41, 42, 43, 45, 46, 47, 48, 48A, 49, 50, 51, 52, 52A, 53, 53A, 54, 55, 56, 57, 58, 59, 60, 60A, 61, 62, 63, 64, 64A, 65, 70, 71, 72, 74.

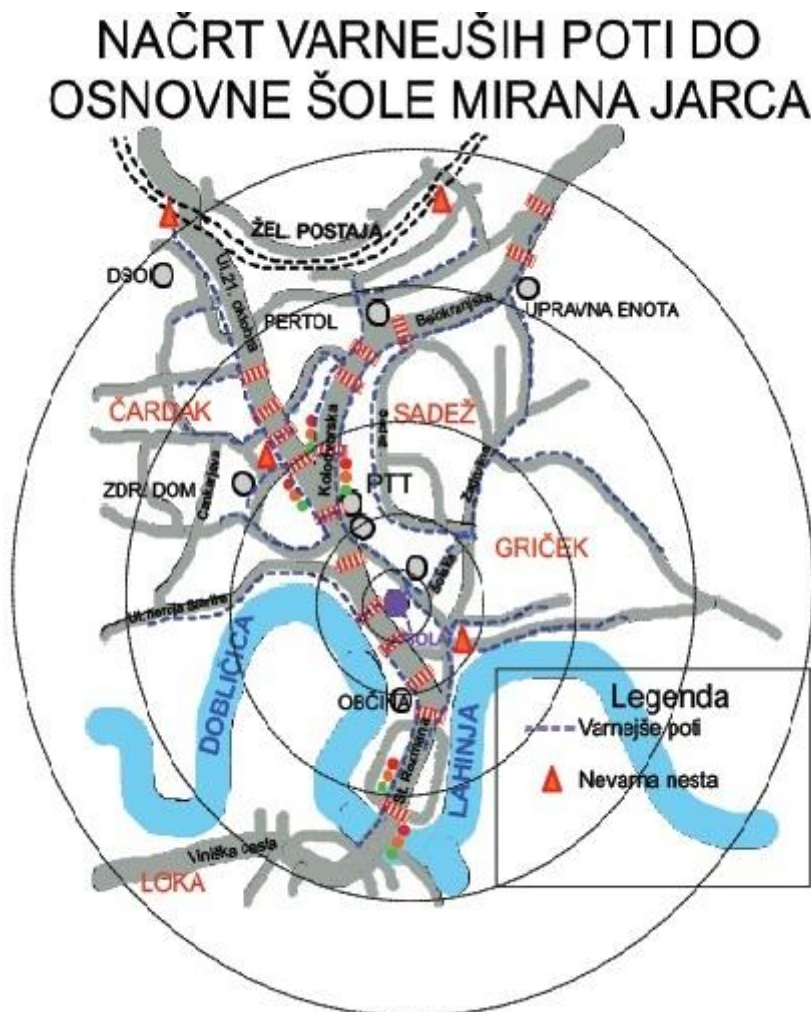
2.3. Opredelitev šolskega prostora

V času poteka vzgojno-izobraževalne dejavnosti šola prevzema odgovornost za učence v vseh šolskih prostorih in pripadajočih zunanjih površinah, a pod pogojem, da se učenci ravnaajo v skladu s šolskim redom.

Za učence našega šolskega okoliša je organiziran avtobusni prevoz in prevoz s kombijem. Cestno omrežje obsega magistralni cesti Vinica - Črmošnjice, Metlika - Črnomelj in lokalne ceste. Po omenjenih cestah potekajo šolske poti. Magistralni cesti sta zelo prometni. Čedalje gostejši promet je tudi na lokalnih cestah, ki so ozke in nevarne. Tu ni s prometno signalizacijo označenih prehodov čez cesto. Vse ceste še nimajo pločnikov ali drugače urejenih površin za pešce. Hoja po njih je nevarna. Učenci smejo prečkati ceste le na označenih mestih (zebrah), ko se promet ustavi.

Zaradi sorazmerno gostega prometa, dotrajanih ali slabo vzdrževanih in ozkih cest, je nepravilna hoja ali vožnja s kolesom povsod nevarna. Posebno nevarna so križišča, avtobusna postajališča in zožitve na pločnikih.

2.4. Načrt varnejših poti do OŠ Mirana Jarca Črnomelj



2.5. Prevozi učencev in varstvo vozačev

Posebno pozornost posvečamo učencem, ki prihajajo v šolo z različnimi prevoznimi sredstvi. Učence pogosto opozarjamo na kulturno obnašanje v avtobusu in na avtobusni postaji. Velik poudarek na prometno varnost damo tudi v začetku šolskega leta v sklopu oddelčnih skupnosti. Pomembno je sodelovanje z vozniki, ki prevažajo učence, in s starši. Vsi učenci, ki imajo stalno bivališče oddaljeno od šole več kot 4 km, imajo organiziran brezplačen prevoz. V šolo se lahko brezplačno vozijo tudi učenci, ki stanujejo bližje in je njihova pot označena kot nevarna. Za prevoze skrbimo v skladu z zakonodajo in v dogovoru z ustanoviteljem šole Občino Črnomelj. Vozni red je prilagojen zahtevam devetletne osnovne šole, vključen je v letni delovni načrt in posredovan učencem. Za vse relacije je izdelan vozni red prihodov in odhodov avtobusov oz. kombijev. Z voznim redom so učenci seznanjeni na začetku šolskega leta. Prevozi učencev so organizirani tako, da so usklajeni z urnikom začetka in konca pouka. Pred šolo je urejeno postajališče, kjer vozači lahko počakajo na prevoz. Organizirano je varstvo vozačev. Učenci upoštevajo pravila za varno vstopanje in priporočila NIJZ-ja.

2.6. Jutranje varstvo

Jutranje varstvo je organizirano za učence 1. razreda in se začne ob 6.15 ter konča ob 8.15.

2.7. Vozni red avtobusov za šolsko leto 2021/22

PRIHODI

Odhod	Prihod	Smer
7.10	7.20	Vranoviči
7.30	7.40	Vranoviči
7.18	7.22	Lokve – Črnomelj
8.00	8.08	Lokve – Črnomelj
6.55	7.20	Griblje – Cerkvišče – Čudno selo – Črnomelj
7.45	8.00	Griblje – Čudno selo – Črnomelj
7.40	7.55	Hajka – Grič – Črnomelj
7.00	7.20	Naklo – Svibnik (7.18) – Črnomelj
7.35	7.48	M. Rodine – Naklo – pri cerkvi (7.30) – Svibnik (7.46)
6.38	6.50	Marindol – Adlešiči (6.40) – Tribuče – Črnomelj
7.32	8.00	Marindol – Adlešiči (7.35) – Tribuče – Črnomelj

ODHODI

Odhod	Smer
12.00	Lokve
12.50	Griblje
12.50	Grič (Hajka)
12.50	Adlešiči
13.00	Lokve
13.20	Vranoviči
13.45	Grič (Hajka)
13.55	Adlešiči
13.45	Lokve
13.55	Griblje
14.10	Naklo
14.20	Vranoviči (vstopna postaja pred kulturnim domom)
14.45	Griblje
14.55	Adlešiči (ne vozi mimo šole)
14.55	Lokve (vstopna postaja pred kulturnim domom)
15.05	Naklo (torek in četrtek)

Vozni red šolskega kombija za šolsko leto 2021/22

Odhod	Prihod	Smer
7.15	7.25	Žagarci - Črnomelj
7.30	7.45	Gradac - Vranoviči - Črnomelj
7.50	8.00	Ulica pod gozdom
8.00	8.10	Dolenja vas - Črnomelj

ODHODI

Odhod	Smer
13.15	Vranoviči - Gradac
13.30	Dolenja vas

2.8. Učenci pešci

Promet se je v zadnjih letih bistveno povečal, zato so najbolj izpostavljeni v prometu pešci, predvsem mlajši. Učence je potrebno vsakodnevno opozarjati na varno hojo v šolo in domov. Že v začetku šolskega leta se pri urah oddelčnih skupnostih učenci pogovarjajo z razrednikom o varnih poteh v šolo. Veliki poudarek damo na kulturno obnašanje v prometu, poznavanje prometnih pravil, predvsem v situacijah, v katerih se lahko znajdejo učenci na kateri izmed šolskih poti.

2.9. Neorganiziran prevoz otrok v šolo, starši, sorodniki,...

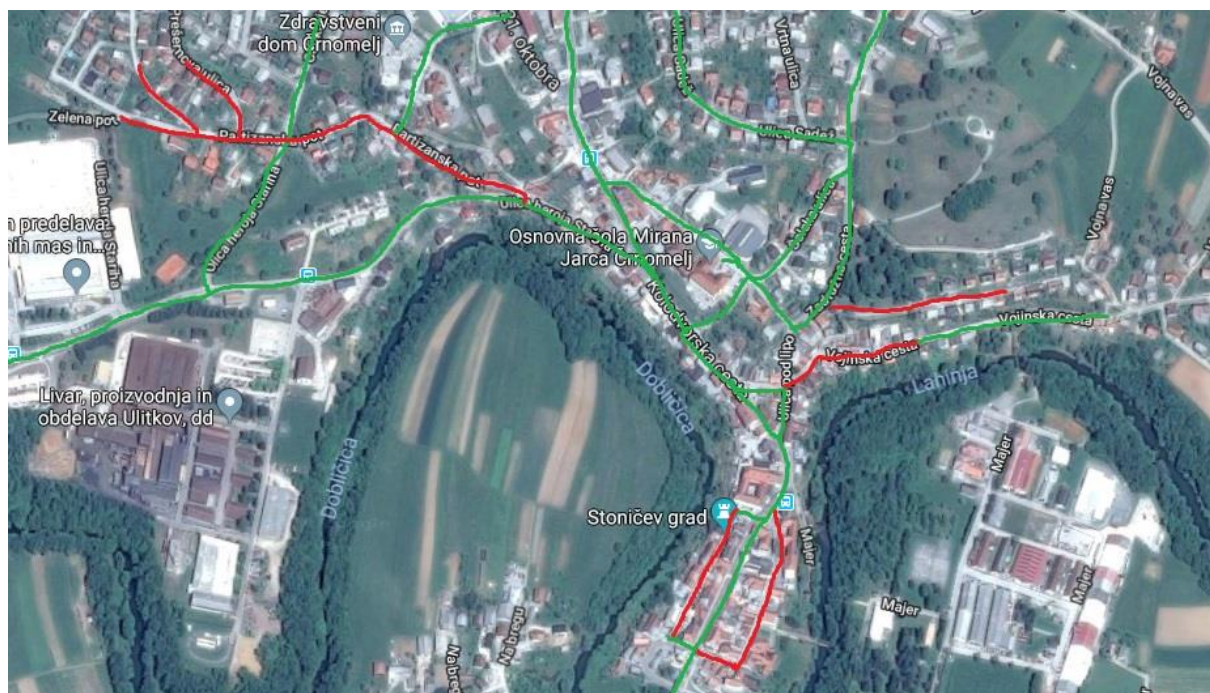
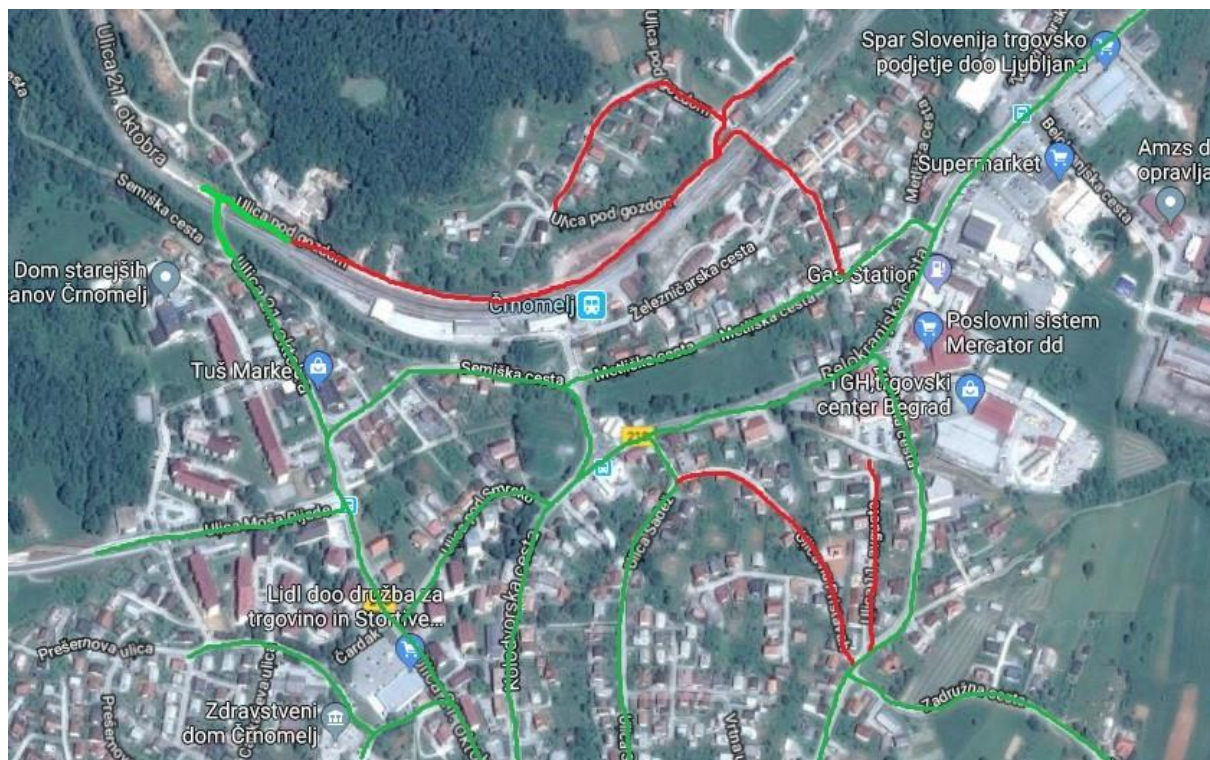
Starši oz. vozniki osebnih vozil, ki pripeljejo otroke v šolo, se morajo zavedati odgovornosti in pomembne vloge, ki jo imajo v prometu. Otroku morajo biti vzgled. Le tako lahko poskrbimo za učinkovit prenos dobre prometne vzgoje na učence.

Starši morajo poskrbeti za kar največjo možno varnost otrok v vozilih. Upoštevati je treba, da otroci sedijo pripeti na zadnjih sedežih. Za mlajše otroke je potrebno uporabljati avtomobilske otroške sedeže, ki morajo imeti ustrezno homologacijo. Predvsem je pomembno, da avtomobilski otroški sedež pravilno uporabljamo in upoštevamo navodila proizvajalca.

Poškodovanega otroškega sedeža ne uporabljamo. Otrok naj bo pravilno pripet v sam sedež. Pri prevozu otrok v šolo starši naletijo na problem parkiranja. V okolici šole je malo parkirnih prostorov, ti pa so namenjeni tako zaposlenim kot tudi obiskovalcem.

Starše naprošamo, da parkirajo avtomobil na označenem parkirišču in ne na požarni poti.

3. Grafični prikaz šolskih poti in zemljevid ožjega šolskega okoliša



V načrtu je varna pot za učence, ki prihajajo v šolo peš ali s kolesom, označena z zeleno barvo. Tudi na teh poteh morajo biti učenci pozorni in upoštevati promet.

Posebej previdni morajo biti na posameznih točkah in sicer na prehodih za pešce ter na nevarnih točkah, ki so označene z rdečo barvo.

3.1. Nevarni odseki za pešce

Najbolj so ogroženi šolarji na cestah, ki nimajo pločnika.

Šolarji (pešci) so ogroženi na vseh križiščih, ki so brez semaforja.



Nevaren železniški podhod v smeri Ulice pod gozdom





Nevarni pločniki na državni cesti

PRIPOROČILA UČENCEM:

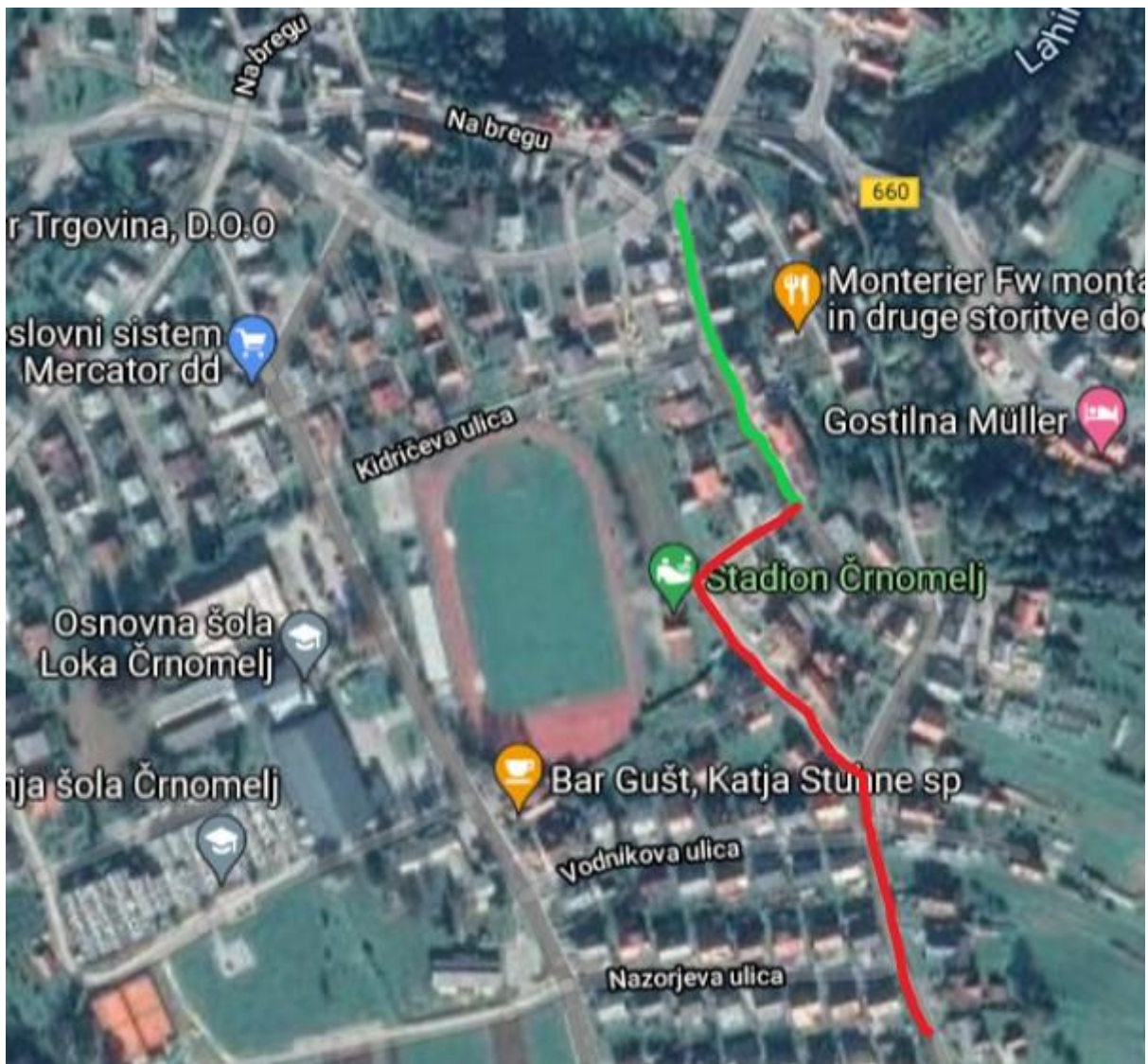
- kadar v bližini ni pločnikov, morajo učenci hoditi po levem robu ceste,
- izbirajo najvarnejša mesta za prečkanje ceste,
- cesto prečkajo tako, da pogledajo levo in desno in jo šele nato, ko je prazna, prečkajo,
- cesto prečkajo za kombibusom,
- učenci uporabljajo odsevnike.

OŠ Mirana Jarca Črnomelj

Vojnska cesta do Zadružne ceste, Pod lipo Bbrez pločnika, slabo pregledna)



Nazorjeva, Grajska cesta (brez pločnika do Grajske ceste)



3.2. Nevarna križišča in prehodi za pešce

Regionalna cesta z veliko frekvenco prometa (Ul. 21. oktobra, Kolodvorska cesta)





3.3. Nevarnosti ob vstopu v šolo



Prihajanje in odhajanje med avtomobili na parkirišču

3.4. Nevarnosti po vaseh

Na delu ceste, na neprimerni zasebni lokaciji, kjer na drugi strani ceste ni pločnika, je neustrezno urejeno postajališče za kombibus. Učenci izstopajo (vstopajo) iz/v kombibus na neustrezno označenem postajališču.

Svibnik

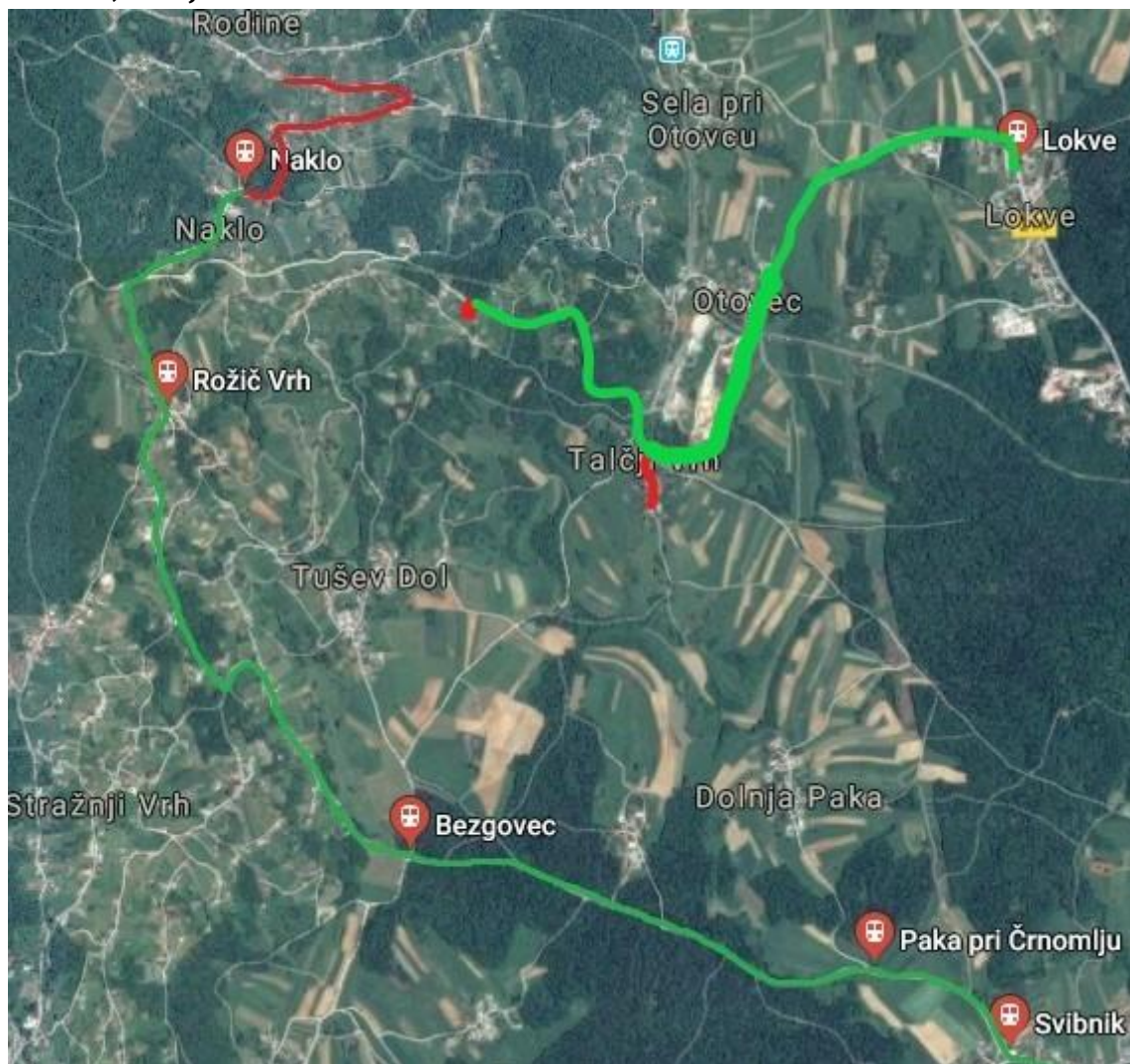


OŠ Mirana Jarca Črnomelj



Manjka označba za avtobusno postajo

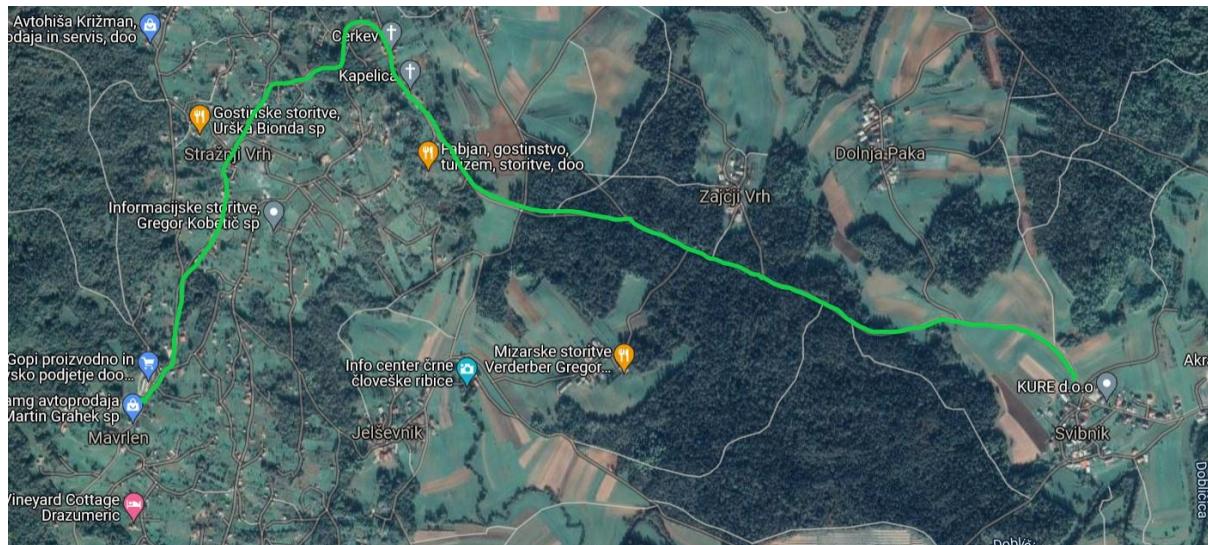
Rodine, Talčji Vrh



Kombibus ustavlja na cestišču, učenci vstopajo (izstopajo) na neoznačeni lokaciji. V vasi ni pločnikov in vrisanega prehoda za pešce.

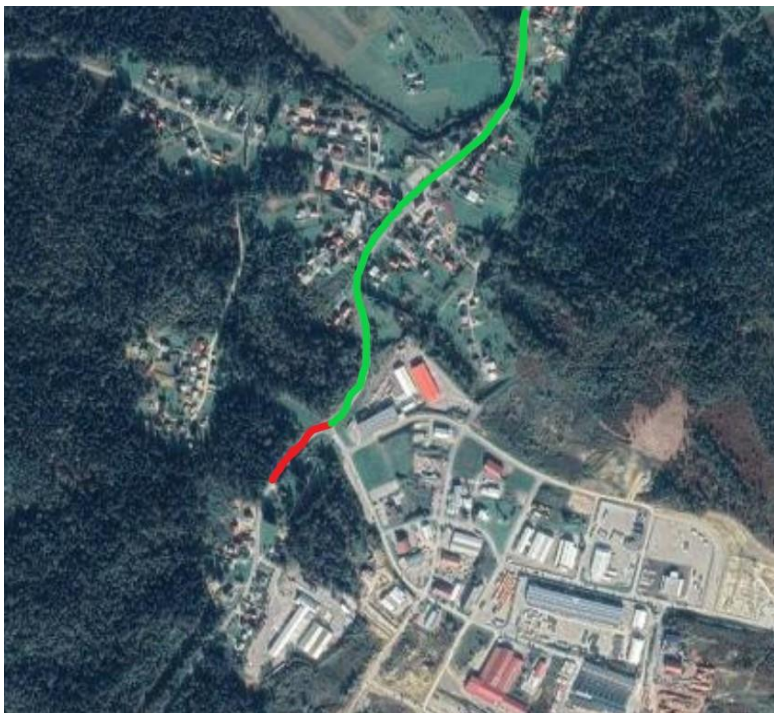
Talčji Vrh: V vasi ni pločnikov in vrisanega prehoda za pešce. Na avtobus vstopajo na novi avtobusni postaji, ki je označena.

Mavrlen



Kanižarica

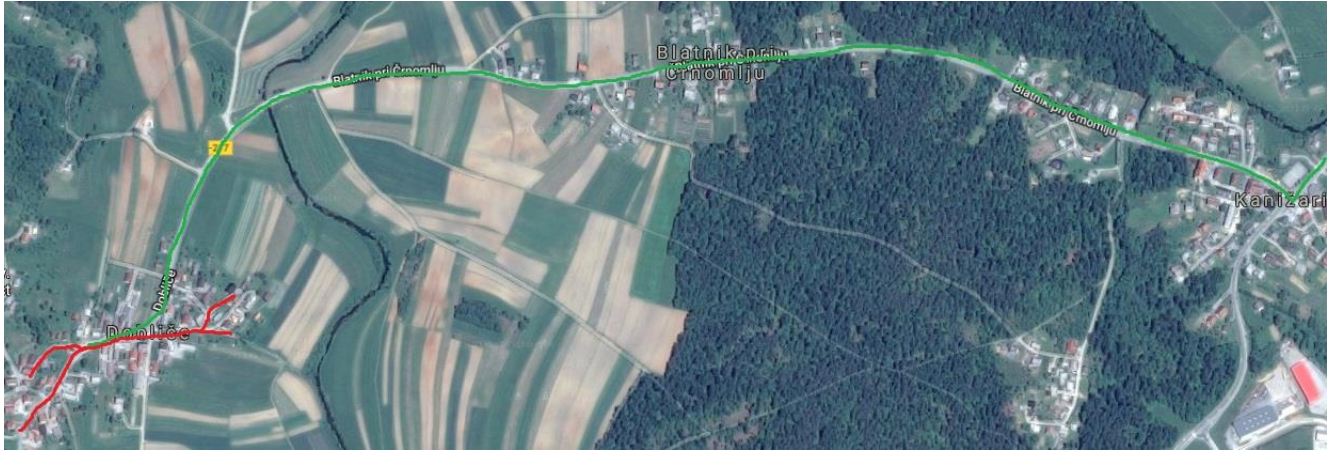




Učenci izstopajo (vstopajo) iz/v kombibus na ustreznem postajališču, tudi prehod na drugo stran ceste je označen, vendar do postajališča ni urejenega pločnika.

Dobliče



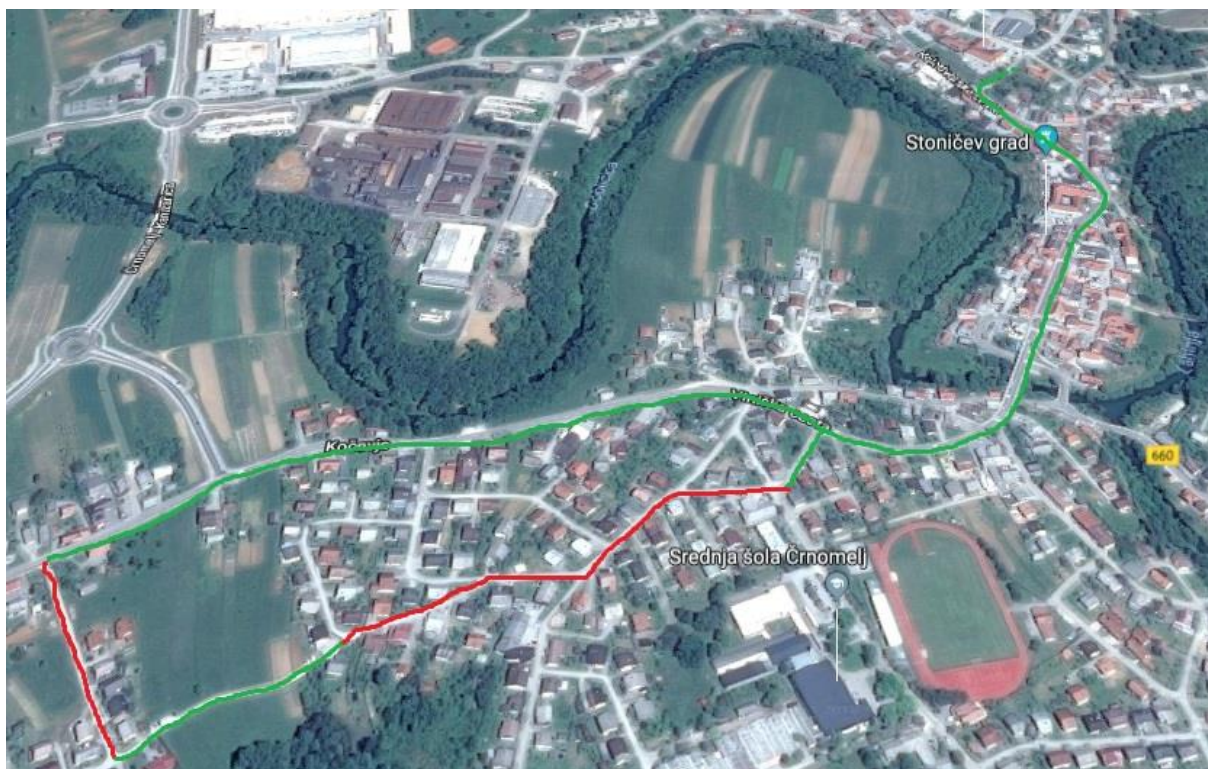


V naselju je na obeh straneh ceste urejeno in označeno avtobusno postajališče, vendar do postajališča ni urejenih pločnikov ter prehoda za pešce. Kombibus ustavlja na označenem postajališču. V vasi ni pločnikov in vrisanega prehoda za pešce.

PRIPOROČILA UČENCEM:

- kadar v bližini ni pločnikov, morajo učenci hoditi po levem robu ceste,
- izbirajo najvarnejša mesta za prečkanje ceste,
- cesto prečkajo tako, da pogledajo levo in desno in jo šele nato, če je prazna, prečkajo,
- cesto prečkajo za kombibusom,
- učenci uporabljajo odsevnike.

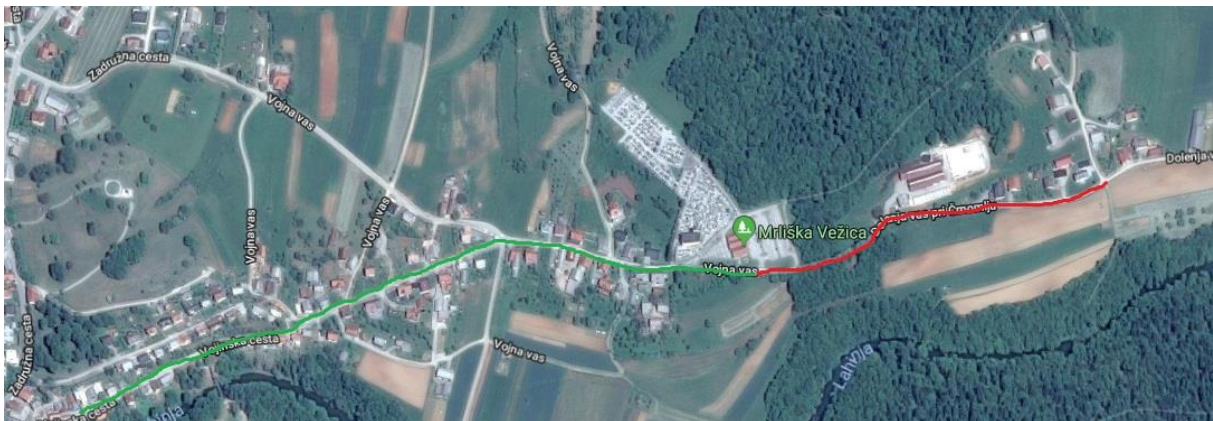
Marentičeva ulica



Ni pločnikov, na državni cesti ni avtobusnega postajališča in ni prehoda za pešce

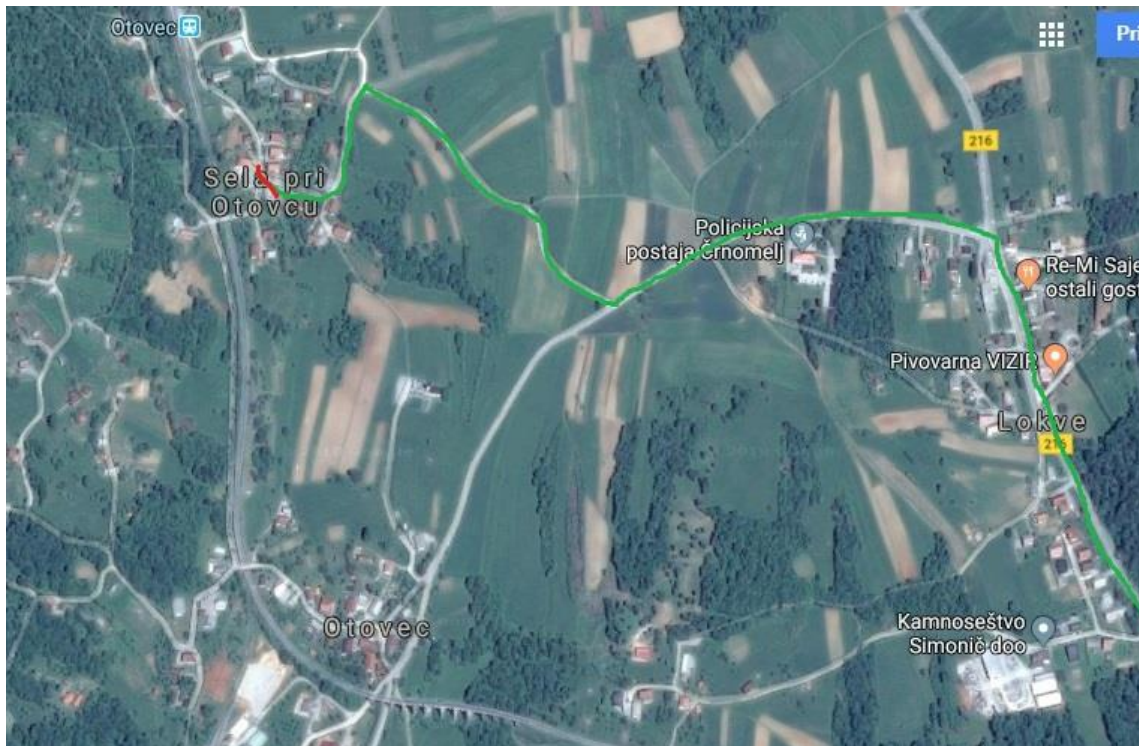
Dolenja vas

Na delu ceste, na neprimerni zasebni lokaciji, kjer na drugi strani ceste ni pločnika, je neustrezno urejeno postajališče za kombibus. Učenci izstopajo (vstopajo) iz/v kombibus na neustreznem postajališču, tudi prehod na drugo stran ceste ni označen. Vozišče ni zadosti razsvetljeno.



Pot brez pločnika in postajališča

Sela pri Otovcu



Na odhod kombibusa v šolo učenci lahko čakajo na avtobusnem postajališču, ki pa ni ustrezno označeno. Na obeh straneh ceste ni pločnika, cestišče ni razsvetljeno.

Zastava



Učenci vstopajo (izstopajo) v kombi na neoznačeni lokaciji.

3.5. Ocena stanja prometne varnosti na območju obravnavanih šolskih poteh

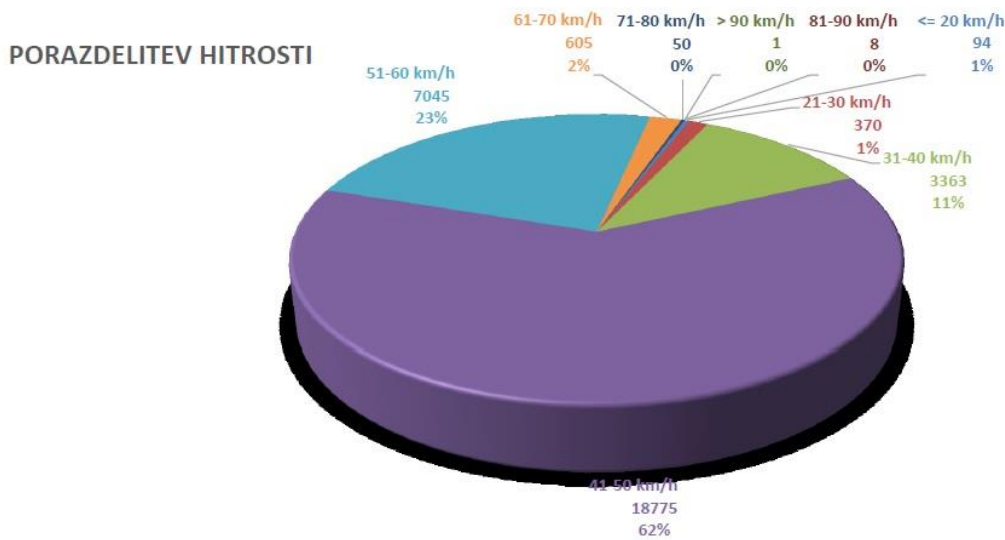
V okolišju OŠ Mirana Jarca Črnomelj v zadnjih desetih letih ni bilo prometne nesreče s smrtnim izidom ali hujšo telesno poškodbo, v kateri bi bili udeleženi učenci šole. Za učence,

za katere je bilo ugotovljeno, da njihova pot v šolo spada med nevarne poti, smo zagotovili prevoz s šolskim kombibusom. Nekateri so dobili mesečne vozovnice in s tem zagotovljen varen in brezplačen prevoz v šolo. Prometna varnost se izboljšuje zaradi urejenih pločnikov, oznak, merilcev hitrosti, talnih oznak, omejitev hitrosti, urejenosti križišč s prehodi za pešce. Kljub številnim izboljšavam je ogroženost učencev še vedno velika, saj se je promet na vseh cestah močno povečal.

3.5.1. Ulica 21. oktobra 12, pri trgovini Tuš

Podatki so bili zbrani s pomočjo preventivne radarske table VIASIS Compact. Tabla je postavljena na Ulici 21. oktobra 12, pri trgovini Tuš, kjer je hitrost omejena na 50 km/h. Merjena so bila vozila, ki so peljala iz Semiča proti Črnomlju. Obdelava zajetih podatkov je narejena za obdobje sedmih dni: od 23. januarja 2017 (pričetek 0:00) do 29. januarja 2017 (konec 23:59).

V nadaljevanju je prikazanih več karakteristik prometa na tem delu ceste. Zajeti so število vozil, povprečna in maksimalna hitrost, percentil na vrednost hitrosti ter število izmerjenih rednosti glede na hitrostne razrede (do 40 km/h, 41-50 km/h, 51-60 km/h, 61-70 km/h, 71-80 km/h, od 81-90 km/h ter nad 90km/h). Odstotek določenega razreda je prikazan s tortnim diagramom. Sledi še tabela z rezultati za posamezen dan za celotno obdobje merjenja. Podatki so vidni za vsako polno uro.



Graf 6: Porazdelitev izmerjenih hitrosti, od 23.1. do 29.1.2017

Število vozil

V sedmih dneh je bilo zabeleženih 30.311 meritev oziroma 5.919 vozil (eno vozilo je ob enem prehodu izmerjeno večkrat, približno 5 krat). V celotnem obdobju, od 6. januarja 2017 do 2. februarja 2017 je bilo zabeleženih 117.613 meritev oziroma 22.675 vozil.

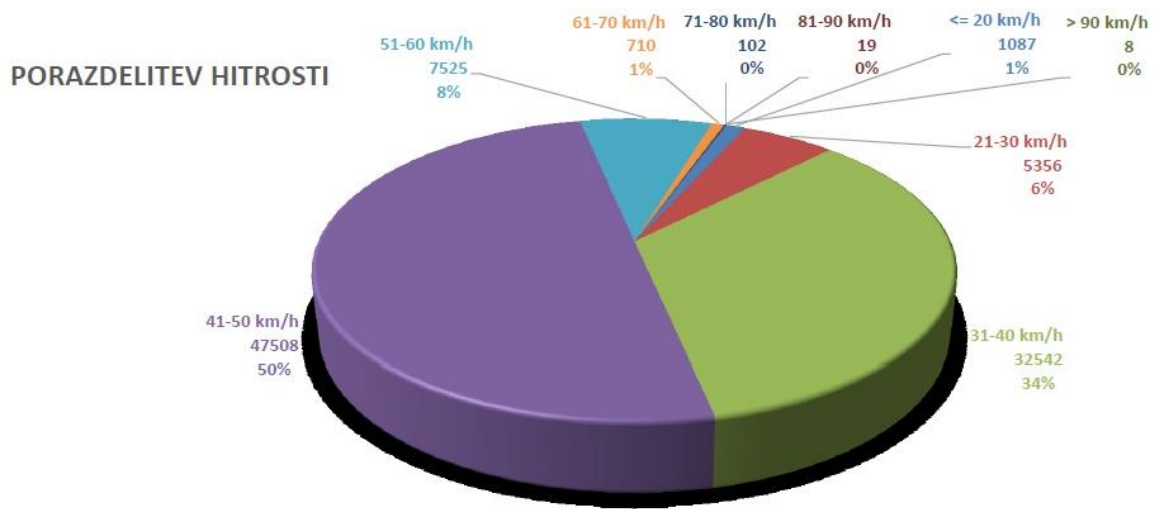
Hitrosti

Povprečna hitrost vozil v obravnavanem obdobju je 47km/h, najvišja izmerjena pa 92km/h. V mesečnem obdobju je bila povprečna hitrost 46km/h in maksimalna 95km/h.

V tedenskem obdobju meritev je 85% vozil peljalo do hitrosti največ 53km/h, 50% vozil je peljalo do hitrosti 47km/h, 30% vozil je peljalo do hitrosti 44 km/h in 10% vozil je peljalo do hitrosti 40km/h. V mesečnem obdobju so bile podobne meritve, in sicer 85% vozil je peljalo do hitrosti največ 52km/h, 50% vozil je peljalo do hitrosti 46km/h, 30% vozil je peljalo do hitrosti 43 km/h in 10% vozil je peljalo do hitrosti 39km/h.

3.5.2. Kolodvorska 23 a, pri stari lekarni

Podatki so bili zbrani s pomočjo preventivne radarske table VIASIS Compact. Tabla je postavljena na Kolodvorski 23 a, pri stari lekarni, kjer je hitrost omejena na 50 km/h. Merjena so bila vozila, ki so peljala iz Črnomlja proti Vinci.



Graf 6: Porazdelitev izmerjenih hitrosti, od 23.1. do 29.1.2017

Število vozil

V sedmih dneh je bilo zabeleženih 94.857 meritev oziroma 16.430 vozil (eno vozilo je ob enem prehodu izmerjeno večkrat, približno 5-6 krat). V celotnem obdobju, od 2. januarja 2017 do 2. februarja 2017 je bilo zabeleženih 424.998 meritev (72.574 vozil).

Hitrosti

Povprečna hitrost vozil v obravnavanem obdobju je 42km/h, najvišja izmerjena pa 103km/h. V mesečnem obdobju je bila povprečna hitrost 41 km/h, maksimalna pa kar 136 km/h.

V tedenskem obdobju meritev je 85% vozil peljalo do hitrosti največ 48km/h, 50% vozil je peljalo do hitrosti 42km/h, 30% vozil je peljalo do hitrosti 39km/h in 10% vozil je peljalo do hitrosti 33km/h. V mesečnem obdobju meritev pa je 85 % vozil prav tako peljalo do hitrosti največ 48km/h, 50% vozil je peljalo do hitrosti 41km/h, 30% vozil je peljalo do hitrosti 38km/h in 10% vozil je peljalo do hitrosti 32km/h.

3.5.3. Prometne nesreče

Lokacija	Skupaj	Smrt	Telesne poškodbe	Materialna škoda
Zgornji do spodnji semafor 2010 – 2015	17	0	9	8
Zadružna cesta 2010 – 2015	16	0	1	15
Kidričeva 2011 – 2015	6	0	2	4
Ul. Mirana Jarca 2010	1	0	0	1
Ul. Na utrdbah 2010	1	0	0	1
Ul. Staneta Rozmana 2010 – 2015	5	0	3	2
Trg Svobode 2012 – 2015	3	0	0	3
Kolodvorska cesta 2010 – 2015	21	1	8	12
Delavska pot 2012	1	0	0	1
Cankarjeva 2010 – 2015	5	0	3	2
Čardak 2010 – 2012	3	0	0	3
Ul. 21 oktobra 2010 – 2014	11	0	2	9

OŠ Mirana Jarca Črnomelj

naziv mesta	št. nesreč	št. mrtvih	št. poškodovanih
Kolodvorska cesta, Črnomelj			
2011	4	0	2
2012	7	0	3
2013	2	0	0
2014	2	0	2
2015	3	0	1
povprečje 5-tih let	3,6	0	1,6
Zadružna cesta, Črnomelj			
2011	1	0	0
2012	4	0	1
2013	5	0	0
2014	0	0	0
2015	4	0	0
povprečje 5-tih let	2,8	0	0,2
od zgornjega semaforja do spodnjega semaforja (Kolodvorska cesta, Trg svobode in ulica Staneta Rozmana)			
2011	2	0	1
2012	4	0	1
2013	3	0	3
2014	3	0	2
2015	1	0	1
povprečje 5-tih let	2,6	0	1,6

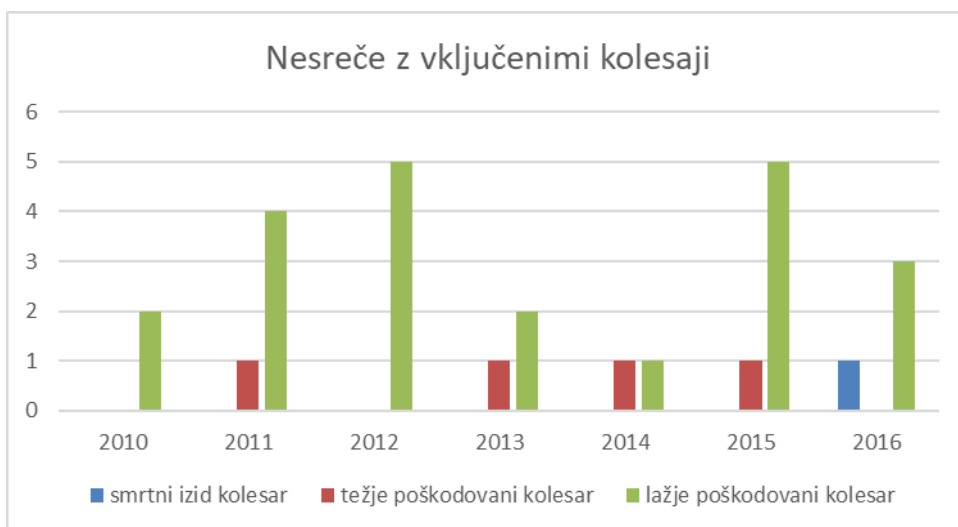
OŠ Mirana Jarca Črnomelj

ulica 21. oktobra, Črnomelj			
2011	4	0	1
2012	2	0	0
2013	0	0	0
2014	4	0	0
2015	0	0	0
povprečje 5-tih let	2	0	0,2
od spodnjega semaforja do odcepa za Butorajsko cesto (ulica Lojzeta Fabjana, Ločka cesta)			
2011	1	0	0
2012	3	0	2
2013	1	0	0
2014	1	0	0
2015	3	0	1
povprečje 5-tih let	1,8	0	0,6
Kidričeva ulica, Črnomelj			
2011	2	0	1
2012	0	0	0
2013	1	0	0
2014	1	0	0
2015	2	0	1
povprečje 5-tih let	1,2	0	0,4
Cankarjeva ulica, Črnomelj			
2011	1	0	0
2012	0	0	1
2013	0	0	0
2014	2	0	1
2015	1	0	1
povprečje 5-tih let	0,8	0	0,6
ulica Staneta Rozmana, Črnomelj			
2011	0	0	0
2012	3	0	2
2013	0	0	0
2014	0	0	0
2015	1	0	1
povprečje 5-tih let	0,8	0	0,6
ulica Pod lipo			
2011	0	0	0
2012	1	0	0
2013	0	0	0
2014	1	0	0
2015	2	0	1
povprečje 5-tih let	0,8	0	0,2

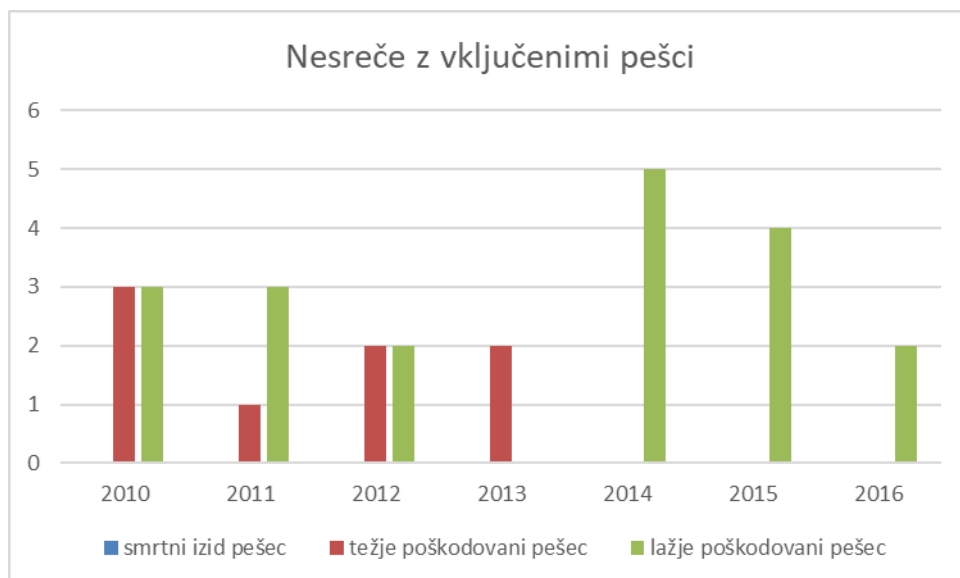
OŠ Mirana Jarca Črnomelj

Trg svobode, Črnomelj			
2011	0	0	0
2012	1	0	0
2013	1	0	0
2014	0	0	0
2015	1	0	0
povprečje 5-tih let	0,6	0	0
Čardak, Črnomelj			
2011	1	0	0
2012	1	0	0
2013	0	0	0
2014	0	0	0
2015	0	0	0
povprečje 5-tih let	0,4	0	0
Delavska pot, Črnomelj			
2011	0	0	0
2012	1	0	0
2013	0	0	0
2014	0	0	0
2015	0	0	0
povprečje 5-tih let	0,2	0	0
ulica Mirana Jarca, Črnomelj			
2011	0	0	0
2012	0	0	0
2013	0	0	0
2014	0	0	0
2015	0	0	0
povprečje 5-tih let	0	0	0
ulica Na utrdbah, Črnomelj			
2011	0	0	0
2012	0	0	0
2013	0	0	0
2014	0	0	0
2015	0	0	0
povprečje 5-tih let	0	0	0
ulica Otona Župančiča, Črnomelj			
2011	0	0	0
2012	0	0	0
2013	0	0	0
2014	0	0	0
2015	0	0	0
povprečje 5-tih let	0	0	0

Nesreče z vključenimi kolesarji	smrtni izid	težje poškodovani	lažje poškodovani
	kolesar	kolesar	kolesar
2010	0	0	2
2011	0	1	4
2012	0	0	5
2013	0	1	2
2014	0	1	1
2015	0	1	5
2016	1	0	3



Nesreče z vključenimi pešec	smrtni izid	težje poškodovani	lažje poškodovani
	pešec	pešec	pešec
2010	0	3	3
2011	0	1	3
2012	0	2	2
2013	0	2	0
2014	0	0	5
2015	0	0	4
2016	0	0	2



4. Opozorila za varnejšo pot v šolo

4.1. Za pešce

- hoja po pločniku (po desni strani v smeri hoje),
- hoja po levi strani, če ni pločnika (ali po strani, ki je za učenca varnejša),
- prečkanje ceste na označenih prehodih za pešce, ko se promet ustavi ali nikogar ni,
- uporaba kresničk, rutic in drugih svetlečih predmetov,
- prečkanje ceste na dobro preglednih mestih,
- uporaba mobilnega telefona ali poslušanja glasbe pomembno zmanjšuje pozornost in spremljanje prometa, zato ga med hojo v prometu ne priporočljivo uporabljati,
- pešci nimajo absolutne prednosti, zato ravnajte previdno.

4.2. Za kolesarje

- vožnja drug za drugim,
- vožnja ob robu ceste (največ 1m od roba cestišča),
- vožnja s tehnično brezhibnim kolesom, predpisano opremo, čelado in kolesarskim izpitom,
- pravilno in pravočasno nakazovanje spremembe smeri vožnje,
- vožnja s torbico na hrbtu ali na prtljažniku,
- telefoniranje med vožnjo na kolesu je prepovedano in nevarno; odsvetuje se tudi uporaba slušalk med vožnjo na kolesu,
- prevažanje sošolcev na prtljažniku je prepovedano in nevarno,
- če kolesar hodi, naj bo kolo na njegovi levi strani,
- pri prečkanju prehoda za pešce ga smejo kolesarji prečkati le kot pešci.

4.3. Za učence vozače (avtobus, kombi)

- čakati na avtobus (kombi) le na pločniku ali na avtobusni postaji,
- pravočasno priti na postajo in prečkati cesto pred prihodom avtobusa in ne takrat, ko avtobus prihaja na postajo,
- pri izstopanju počakati, da avtobus odpelje in šele potem prečkati cesto, ko je možen pregled nad cestiščem,
- vstopati in izstopati, ko se avtobus popolnoma ustavi,
- pri vstopanju in izstopanju se ne prerivati,
- pri vstopu poiskati sedež, se pripeti z varnostnim pasom in med vožnjo sedeti, prednost dati mlajšim učencem,
- upoštevati navodila šoferja in dežurnih učiteljev.

Predlagamo, da pristojni zбриšejo obstoječe oznake za avtobus pred vhodom na parkirišče pred šolo in jih premaknejo na prostor pred zelenico. Predlagamo tudi premik prehoda za pešce proti izhodu iz telovadnice.

Vse glavne ceste: Kolodvorska, Zadrुžna cesta, Ul. 21. oktobra naj bi bile označene s prometnim znakom šolska pot 3502.

5. VARNOST V PROMETU (dejavnosti od 1. do 9. razreda)

RAZRED	AKTIVNOST	ŠT. UR	PREDMET
1. razred	RUMENA RUTKA, VIDLJIVOST NA CESTI, VARNA HOJA, POLICISTI NA OBISKU, PROMETNE POTI V OKOLICI ŠOLE, PROMET IN PROMETNA VARNOST, PROMETNI ZNAKI IN PROMETNA PRAVILA, OBNAŠANJE V PROMETU	6. ur	SPO
2. razred	VIDNOST V PROMETU, SPOZNAJMO PROMETNE POVRŠINE, PREVOZNA SREDSTVA, PROMETNI ZNAKI, OPAZOVALNI SPREHOD	6. ur	SPO, ŠPO
3. razred	PROMETNI ZNAKI ZA KOLESARJE, VRSTE PROMETA (SREDSTVA, VLOGA), VZROKI ZA POTOVANJA, VPLIV PROMETA NA OKOLJA	4. ur	SPO
4. razred	TEORIJA ZA KOLESARSKI IZPIT: Varna pot v šolo (1 ura), Varna vožnja s kolesom (1 ura), Rad bi varno vozil kolo (10 ur), Kako varna je naša pot v šolo (2uri), Bodi previden (akcija Vidnost je varnost, 3 ure), Poligon v ČŠOD-ju (5 ur)	22 ur	OS, NIT, DRU, SLJ, ČŠOD
5. razred	TEORIJA ZA KOLESARSKI IZPI: Prometno varno kolo (1 ura), Prometni znaki (2uri), Svetlobni znaki in policist v križišču (1 ura), Kolesarski pas in kolesarska steza (1 ura), Pravilo srečanja in desno pravilo (1ura), Pravila vožnje urejena z ustreznimi prometnimi znaki (1 ura), Zavijanje v levo (1 ura), Mimo vožnja (1 ura), Kolesar v križišču (1 ura), PONAVLJANJE IN TEORETIČNI DEL IZPITA ONLINE	10 ur	DRU, NIT, SLJ, OS, ŠPO, TD IZVEN POUKA
	TEHNIŠKI DAN (POLIGON)	5 ur	
	VOŽNJA NA JAVNIH PROMETNIH POVRŠINAH IN PRAKTIČNI DEL KOLESARSKEGA IZPITA	5 ur	
	VARNA POT V ŠOLO	1 ura	
	POHOD (pravilna in varna hoja v naselju in izven naselja)	5 ur	
	POLICIST LEON SVETUJE (varna vožnja s kolesom, prometno varno kolo, varnost pešcev, skiroji in rolerji, neznanec na poti v šolo, igra in promet)	5 ur	
	LETNA ŠOLA V NARAVI V NEREZINAH NA OTOKU LOŠINJU (varna vožnja z avtobusom, pravilna in varna hoja v naselju in izven naselja)		

6. razred	KOLESARSKI IZPIT (teoretični in praktični del izpita; ponovitev)	10 ur	IZVEN POUKA,
	PROMETNE VSEBINE	1 ura	TIT
7. razred	KOLESARJENJE PRI IZBIRNEM PREDMETU ŠPORT ZA SPROSTITEV	12 ur	ŠSP,
	PROMETNE VSEBINE	1 ura	TIT
8. razred	KOLESARJENJE PRI IZBIRNEM PREDMETU ŠPORT ZA SPROSTITEV	12 ur	ŠSP,
	PROMETNE VSEBINE	1 ura	TIT
	PROMETNE VSEBINE (trenje)	1 ura	FIZ
9. razred	PROMETNE VSEBINE	1 ura	FIZ

Opomba: POLICISTI NA OBISKU OD 1. DO 5. RAZREDA V MESECU SEPTEMBRU

V mesecu **septembru** poteka spremljanje učencev s strani policije. Mlajše učence navajamo na nošenje rutic in kresničk.

6. Prometno varnostne dejavnosti šole

Za prometno varnost in prometno vzgojo učencev so dolžni skrbeti starši, učitelji, policisti. Učenci so se dolžni ravnati v skladu z naučenimi pravili.

6.1. Akcije za zagotavljanje večje prometne varnosti učencev

RUMENA RUTICA

Akcija je namenjena prvošolcem in drugošolcem. Poteka skozi vse leto, ob začetku šolskega leta pa še intenzivneje. Učence in starše prvošolcev natančno seznanimo s prometno varnostnim načrtom šole in varnimi potmi v šolo. Pri tem sodeluje tudi policist, vodja šolskega okoliša. Starši prejmejo knjižico Prvi koraki v prometu, ki je v pomoč staršem pri prometni vzgoji otrok. Učenci prvih razredov prihajajo in odhajajo v šolo v spremstvu staršev oz. starejše osebe.

PRVI ŠOLSKI TEDEN JE OKREPLJEN POLICIJSKI NADZOR PROMETA PRI ŠOLI

Policisti ali pooblaščen osebe (člani Zveze šoferjev, gasilci, ...) s svojo prisotnostjo umirjajo promet in izvajajo okrepljen nadzor prometne varnosti otrok v okolici šole. Policist spremlja učence pri vstopanju in izstopanju iz avtobusa, prisoten je pri vožnji, otroke opozori na pravilno vedenje in na nevarnosti, katerim so izpostavljeni. Z razredniki in učenci prehodi bližnjo okolico šole.

BODI (PRE)VIDEN

Z akcijo spodbujamo in navajamo učence k uporabi kresničk in oblačil z odsevniki. Ob slabi vidljivosti, v mraku in ponoči kot pešci obvezno nosimo kresničko ali drugo odsevno telo na vidnem mestu, na strani, ki je obrnjena proti vozišču.

MEDNARODNI TEDEN MOBILNOSTI, TEDEN PROMETNE VARNOSTI, TEDEN OTROKA **Aktivno v osnovno šolo s kokoško Rozi**

Živi zdravo. Potuj trajnostno.

Od 13.- 24. 9. 2021 smo na šoli izvajali eno izmed izobraževalnih aktivnosti za otroke. Z igro želimo prispevati k spreminjanju potovalnih navad otrok in staršev. Na ta način želimo prispevati k zmanjšanju okoljskih obremenitev, k spodbujanju gibanja otrok in s tem h krepitvi njihovega zdravja ter nenazadnje k odpravi nevarnega parkiranja avtomobilov na površinah za pešce in kolesarje. S tem se želimo pridružiti številnim iniciativam po vsej Evropi. Njihov cilj je zmanjšanje emisij toplogrednih plinov in drugih negativnih okoljskih vplivov prometa na okolje. Igra ni namenjena samo otrokom, ampak tudi staršem. Igra stimulira trajnostno mobilnost, prometno varnost in gibanje, saj spodbuja okolju prijazna potovanja, kot so hoja, pešačenje, kolesarjenje, javni prevoz, šolski avtobus, kombi, skupinsko vožnjo z avtomobilom in kombinirano potovanje.

Učitelj ali učenci so zabeležili na plakat, glede na vrsto prihoda v šolo, trenutno stanje v oddelku.

Ker večino učencev živi v bližini šole, jih je največ v šolo prihajalo peš. Ostali so prišli s šolskim kombijem in šolskim avtobusom, redkeje so jih v šolo pripeljali starši. V času beleženja načinov prihodov v šolo so učenci drug drugega spodbujali k trajnostnemu načinu prihoda. Rezultati so bili iz dneva v dan boljši.

V prometni aktivnosti sodelujejo naslednji oddelki na razredni stopnji:

1. abc = 46 učencev

2. abc = 35 »«

3. abc = 47 »«

4. abc = 53 »«

Skupaj= 181 učencev

Ker je projekt zelo dobro zasnovan in vsebuje cilje, ki pripomorejo k zdravju in večji varnosti naših otrok, menimo, bi bilo smiselno, da se projekt nadaljuje in še naprej aktivno spodbuja otroke, da v šolo prihajajo na trajnostni način. Ker naš šolski okoliš nima urejenih kolesarskih poti, je potrebno biti še posebej previden in pozoren v prometu. Zato večinoma učenci v šolo prihajajo peš. Cestne površine prav tako niso primerne za prihode v šolo s skirojem ali z rolko. Morda bi bilo smiselno v bodoče narediti premik tudi v tej smeri in učencem omogočiti varen prihod s kolesom v šolo. Mogoče bi lahko vadili svoje spretnosti s kolesom na pumtrack-u, če bi ga imeli v mestu.

OTROK V AVTU

Večina staršev učence prve triade vozi v šolo z osebnimi avtomobili. Starše seznanimo s pomenom uporabe varnostnih sedežev v avtu za otroke in dosledno uporabo varnostnih pasov.

BISTRO GLAVO VARUJE ČELADA

Z akcijo spodbujamo dosledno uporabo čelade pri kolesarjih in motoristih.

KOLESARSKI IZPITI IN VARNO KOLO

Izlet s kolesi (učenci predmetne stopnje).

Kolesarski izpiti v 5. razredu.

PROGRAM JUMICAR

Za učence 5. razredov bo organiziran omenjeni program. Po poligonu s pravo cestno ureditvijo se bodo učenci popeljali z avtomobili na akumulator. Preizkusili se bodo v vlogi voznika. Na zanimiv način se bodo poučili o prometnih pravilih in o upoštevanju le teh v cestnem prometu.

POLICIST – VODJA POLICIJSKEGA OKOLIŠA

Policist izvaja določeno izobraževanje, ki se nanaša na izvedbo prometne varnosti učencev in prisostvuje aktivnostim, vodenim s strani delavcev šole. Pri tem jim svetuje. Sodeluje pri pripravi na kolesarske izpite.

6.2. Šolski izleti in ekskurzije

Šola za šolske izlete in ekskurzije naroči avtobusni prevoz pri avtobusnem ponudniku, ki poskrbi in zagotovi varno prevozno sredstvo, ki ustreza vsem prometno varnostnim predpisom. Šola poskrbi za ustrezno število spremljevalcev na avtobusu (normativ je en odrasel spremljevalec na 15 učencev). Na avtobusu ne jedo in ne pijejo ter ne mečejo smeti po tleh. Vseskozi upoštevajo navodila vodje izleta in voznika. Spremljevalci se razporedijo med učence na začetku, v sredini in na koncu skupine. Poskrbijo, da učenci pravilno in varno uporabljajo prometne površine in prevozna sredstva. Učenci vstopajo na avtobus in izstopajo z njega na posebej za to označenih in zavarovanih postajališčih. Izstopajo umirjeno in brez panike ter se po pločniku napotijo proti prehodu za pešce. Tam se ustavijo, pogledajo na levo, nato na desno smer ceste in še enkrat na levo. Če se ne približuje nobeno vozilo, prečkajo cesto po desni strani prehoda. Na avtobus vstopajo učenci posamezno, se ne prerivajo in ne kričijo. Učenci so v nevarnosti tudi, ko tekajo čez cesto v trgovino, na avtobus, za žogo ali se podijo po cesti. Taka nevarnost se lahko hitro sprevrže v hudo nesrečo. Zavedati se moramo, da cesta ni igrišče, da (lahko) neprevidnost in lahkomišelnost povzročita tragedijo.

S Prometno varnostnim načrtom šolskih poti OŠ Mirana Jarca je bil seznanjen Svet za preventivo v cestnem prometu Občine Črnomelj na seji dne, 24. 10. 2018 .

Predsednik SPVCP:

Martin Žepič

Prometno varnostni načrt šolskih poti OŠ Mirana Jarca je bil sprejet na seji Sveta zavoda OŠ Mirana Jarca dne, 30. 10. 2018.

Ravnatelj:
G. Boris Mužar

Predsednica sveta zavoda:
Palmira Šašek

7. Viri

- Zakon o varnosti cestnega promet
- <http://zemljevid.najdi.si>
- Spletna stran OŠ
- Publikacija OŠ Stiki
- Policijska postaja Črnomelj
- Intermatic d.o.o. – obdelava podatkov zbranih z radarsko tablo (Občina Črnomelj)
- Svet za preventivo in vzgojo v cestnem prometu

Pri nastajanju grafičnega dela Prometnega načrta OŠ Mirana Jarca Črnomelj se za pomoč zahvaljujemo Tjaši Miketič in Aniti Jamšek.

<https://www.google.com/maps/d/viewer?ll=45.57052430888524%2C15.193477807367799&z=18&mid=1subh0AjoYWWXIBCUIH5XLUIfRLvE0Qj4>